



THE SHORTEST, QUICKEST & SAFEST ROUTE TO THE
SEA FOR THE SOUTHERN AFRICA HINTERLAND

Cornelder
de Moçambique s.a.



CALL CENTER
TEL (+258) - 23 322 735
TELEFAX (+258) - 23 322 736

WORKING HOURS
24/24

OUR LOCATION
P.O. BOX 236 PORTO DA BEIRA
LARGO DOS CFM. BEIRA
SOFAIA - MOZAMBIQUE

TALKTOUS!

Email: cornelder@cornelder.co.mz

Visite o nosso website: www.cornelder.co.mz



Orgulho no Passado|Empenho no Presente|Confiança no Futuro

Rua dos Irmãos Roby | Nº28 | Pioneiros - Beira | Tel: 23 353 073/353 092

EDITORIAL

Covid-19: Temos que ser mais solidários do que já fomos

Beira (O Autarca) – O covid-19 já está entre nós. Portanto, já é uma realidade em Moçambique, com o anúncio oficial ontem do primeiro caso confirmado envolvendo um cidadão nacional de sexo masculino, de 75 anos, recentemente regressado do Reino Unido. Resta-nos, agora, saber enfrentar esta dolorosa realidade. Com efeito, O Autarca deseja que haja maior solidariedade perante a nova realidade. Se possível e necessário, sermos mais solidários do que alguma vez já fomos. Vale a pena lembrar que o Director Geral da Organização Mundial de Saúde (OMS), Tedros Ghebreyesus, apelou, semana passada, “solidariedade, soli-

dariedade, solidariedade” entre países e grupos etários diferentes, tendo transmitido que a solidariedade é “a chave para derrotar” a doença.

Temos que ter sempre presente os grupos mais vulneráveis.

O sector empresarial que se organize para prestar assistência necessária às pessoas carentes. Se tiver uma máscara a mais não guarde, ofereça quem não tem. Se virdes alguém passando mal procure prestar a ajuda necessária. Se estiver diante de alguém com gripe ou tosse não o isole, mas sim procure sempre dar ajuda necessária. Sejamos to-

Frase:

Nenhum animal é mais calamitoso do que o homem, pela simples razão de que todos se contentam com os limites da sua natureza, ao passo que apenas o homem se obstina em ultrapassar os limites da sua – Erasmo de Roterdão (1469-1536)

dos e mais solidários neste momento difícil.■

CÂMBIOS/ EXCHANGE – 20/03/2020

Moeda	País	Compra	Venda
EUR	UE	70.45	71.81
USD	EUA	65.72	66.99
ZAR	RSA	3.8	3.37

FONTE: BANCO DE MOÇAMBIQUE



Empresa Moçambicana de Dragagens – Empresa Pública
por uma navegabilidade segura



SF Holdings,

UM GRUPO COM ENERGIA MOÇAMBIcana

@ De Interesse Comunitário e da Mobilidade Rodoviária,...

Por: Eng. Carlos Sousa

Formador Especialista & Certificado para a região SADC

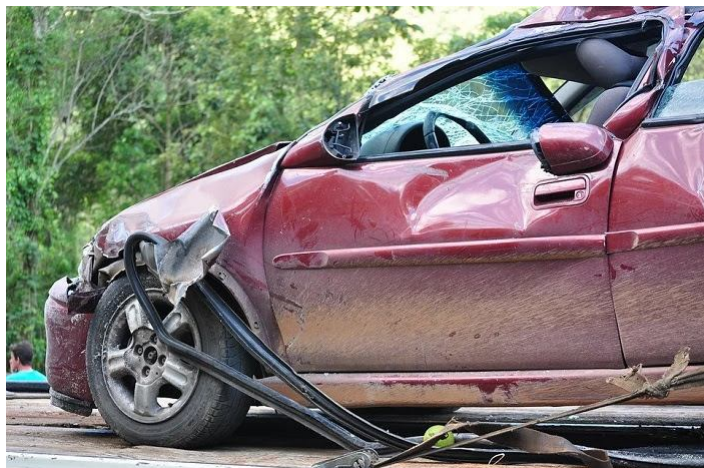
Membro da Academia - MasterDrive S.A. homologado por Advanced Driving Institute of Africa



A coisa Muda Mesmo, quando nos Toca a Alguém Próximo! (Recomendações Rodoviárias emitidas pela OMS)

Não desprezemos Esta muito séria Pandemia que sofremos e convivemos **distraídos**, há mais de uma década (**causando 3700 mortes/dia**), pois Não é menos grave, do que a recente em que estamos todos em ALERTA, naturalmente pelo ALTO RISCO, o **criminoso covid19**,... lamentavelmente de origem chinesa!

Vejam... O que a OMS nos Diz,... sobre: **Segurança Rodoviária:**



A segurança rodoviária deixa de ser somente números quando implica alguém próximo

O risco de morrer num acidente de trânsito é três vezes maior em países com baixos rendimentos do que em países de rendimentos mais altos.

Este é um dos dados apurados pela **Organização Mundial de Saúde** (OMS). Esta base de dados apresenta valores das mais **recentes** estimativas de saúde globais da OMS e do relatório de status global sobre **Segurança no trânsito**.

Cerca de **1 Milhão e 350.000** pessoas **morrem** nas estradas do mundo e de **20 a 50 milhões** são **feridas, todos os anos!**

Os acidentes de trânsito são uma das principais causas de morte entre todas as faixas etárias. Infelizmente é a **principal causa de morte de crianças e adultos jovens de 5 a 29 anos**.

No entanto, **Milhões de vidas podem ser salvas** e os ferimentos evitados, com o recurso a Formação, Conscientização, actualização de regras disciplináveis e leis de segurança rodoviária bem adaptadas, aplicadas e **monitorizadas** nomeadamente sobre **Capacitação dos Condutores**, velocidade excessiva, **Veículos** capazes para Circulação, Pneus em bom estado, controlo dos excessos, Bebida, **Dis-**

tracção, Fadiga, Ressaca, **Informalidades**, uso de cintos de segurança, sistemas de **retenção** para crianças e capacetes para motociclistas.

Sem dúvida que projectos capazes de estradas, normas inovadoras e aprimoradas de segurança activa e passiva operacional nos veículos, **manutenção e correcto uso**, melhores **meios e cuidados de emergência**, também salvam muitas vidas.

FACTORES QUE AGRAVAM A FALTA DE SEGURANÇA

Peões, Ciclistas, Condutores e passageiros de veículos motorizados de **2 e 3 rodas** são conhecidos colectivamente como sendo os utilizadores **mais vulneráveis** da estrada. Estes utilizadores representam **metade de todas as mortes no trânsito no mundo**. Associando este fato ao de sabermos que existe uma proporção maior de utilizadores vulneráveis em países cujos rendimentos são mais baixos.

Esse fato deve-se ao preço de compra dos veículos de quatro rodas ser mais elevado que os de duas rodas, associado à segurança dos veículos de duas rodas, que naturalmente são menores. Isto culmina num desfasamento de condições de mobilidade entre os diversos países, ainda que vizinhos. Repare na GRANDE diferença de **prioridades e atitudes dos condutores nos cruzamentos**, entre Moçambique e a África do Sul, entre vários outros factores em que o código da estrada difere!

Nos países mais pobres a rede viária geralmente é mais deficitária e o **tráfego** por vezes mais **caótico, por informalidades, mitos, crenças, praticas desajustadas** e faltas de **respeito** pelas regras básicas de circulação.

À medida que a velocidade média aumenta, também aumenta o risco de ter um acidente de trânsito. Assim como a gravidade das consequências em caso de acidente. **Por cada aumento de 1% na velocidade média, há um aumento de 4% no risco de acidente fatal**.

Um peão atingido por um carro a 65 km/h **enfrenta mais de quatro vezes o risco de morte** do que se o carro estivesse dirigindo a 50 km/h.

Outro factor por demais conhecido da segurança rodoviária é o **álcool**. A sua ingestão e a condução não são compatíveis, pois **aumenta drasticamente** o risco de um acidente. A OMS recomenda um limite de álcool no sangue de $\leq 0,05$ g/dl para a população geral de **condutores**. Todavia coloca em $\leq 0,02$ g/dl para **condutores jovens e iniciantes**.

Apenas 45 países têm leis que limitam a estes valores o **álcool** no sangue.

É necessário promover e implementar **estas medidas na legislação e controlo e monitoria**, assim como a **sensibilidade para os críticos abusos por informalidade e dos efeitos pela Fadiga e RESSACA!**

O QUE PARA ALGUNS PAÍSES É BÁSICO, NOUTROS AINDA É NECESSÁRIO CONSCIENCIALIZAR DA IMPORTÂNCIA, EDUCAR, IMPLEMENTAR E DISCIPLINAR

Use **capacete**. De preferência de boa qualidade, pode reduzir o risco de morte em 42% e lesões graves em aproximadamente 70%.

Apenas 44 países, representando 17% da população mundial, têm leis que **obrigam ao uso de capacete**.

É necessário apelar a que todos os países tenham leis que facilitem às melhores práticas de segurança rodoviária. Incluindo a estipulação de **padrões de qualidade** exigíveis aos capacetes.

Usar correctamente o **cinto de segurança** reduz o risco de ferimentos e mortes entre os ocupantes dos bancos da frente. Garantindo salvaguarda efectiva em 45-50% e para os ocupantes dos carros do banco traseiro em 25-75%.

Apenas 105 países, representando 71% da população do mundo, **têm leis de cinto de segurança** que incidem sobre os ocupantes da frente e de trás, de acordo com as melhores práticas.

O **uso da telefonia móvel enquanto conduz** (seja de mãos livres ou não) aumenta o risco de acidente em 4 vezes, enquanto as mensagens de texto **aumentam o risco em cerca de 23 vezes**. Os tempos de reacção do condutor são 50% mais lentos ao usar uma **comunicação por telemóvel** ao volante e perigo ainda pela perda de **40% na interpretação prejudicados pela cegueira Não intencional!**

A colocação de **crianças protegidas** em sistemas de retenção apropriados, vulgo **cadeirinhas**, reduz o risco de morte em pelo menos 60%, principalmente para crianças com menos de 4 anos. Para crianças de 8 a 12 anos, os **assentos elevatórios** podem reduzir o risco de lesões em 19% em comparação ao uso de cinto de segurança sozinho. As melhores práticas restringem as crianças sentadas no banco da frente e exigem restrições apropriadas consoante o trinómio, **idade / altura e peso!**

FORMAÇÃO REGULAR, CONSCIENTIZAÇÃO DO RISCO, CAPACITAÇÃO AO CORRECTO USO DOS MEIOS, MONITORIA, ASSISTÊNCIA E TECNOLOGIAS, GARANTEM MELHORIA

DA SEGURANÇA



A segurança dos veículos desempenha um papel crucial na redução da gravidade dos ferimentos e fatalidades

Algumas vidas podem ser salvas com atendimento oportuno no local, transporte **imediato** ao hospital para atendimento de emergência e cirúrgico e acesso antecipado a serviços de reabilitação. Analogamente, os *“espectadores”* podem ajudar a salvar vidas, activando o sistema de atendimento de Emergência e realizando acções simples de atendimento até que a ajuda médica profissional chegue ao local das vítimas.

A **segurança dos veículos** desempenha um papel crítico na **prevenção** de acidentes e na **redução** da probabilidade de ferimentos graves em caso de acidente.

O **Fórum Mundial das Nações Unidas para a Harmonização dos Regulamentos de Veículos** recomenda **7 padrões de segurança** para veículos, incluindo o Controlo Electrónico de Estabilidade, **protecção contra impactos** dianteiros e laterais e protecção frontal para Peões. Mas apenas 40 países, e novamente só, os de maiores rendimentos, adoptaram todos os sistemas preventivos de segurança, nos seus regulamentos nacionais.

Finalmente, as estradas devem ser **projectadas para a segurança** de todos os utilizadores. Isso significa garantir instalações adequadas para **Peões, ciclistas e Motociclistas**. Principalmente medidas como passeios, ciclovias, pontos de passagem seguros e medidas monitorizadas que reduzam a **Distracção**, a **Ressaca** dos Condutores e Facilitem a acalmia do tráfego, são críticas para reduzir o risco de mortes, ferimentos e outros impactos, entre todos e muitos utilizadores da via pública.

Porque Não sabermos estar, avaliar e agir conforme os tempos desta rápida e constante mudança das tecnologias nos meios e riscos na actualidade, justo isso, o dever de capacitar-mo-nos regularmente de modo a agirmos Prevenidos e por respeito partilhado ao ambiente?■

Fonte | Organização Mundial de Saúde

O Autarca

Primeiro jornal electrónico editado na cidade da Beira

Leia e Divulgue O Autarca

Publicite n' O AUTARCA

<https://www.facebook.com/Jornal-O-Autarca-da-Beira-Mozambique-298173937184488/>

Arquivo no **facebook**

MUZIMBITE LODGE



**3 Salas de conferências
equipadas com:**

- Som
- Flip chart
- With board
- Data Show
- Internet Wi-fi
- Power point

Muzimbiti Lodge
+258 845714780



Email: muzimbitilodge@hotmail.com
www.muzimbitilodge.com

O Autarca

Primeiro jornal electrónico editado na cidade da Beira

Ano XIX – Nº 3866 – Sexta-feira, 06 de Março de 2020



SINERGIAS | INTERFACE



VUJONGA | O AUTARCA

PARCERIA MÚTUA NA DIVULGAÇÃO

Já somos 30 milhões de moçambicanos

Maputo (O Autarca) – Já estão disponíveis os dados populacionais resultantes das projecções demográficas feitas com base nos resultados do IV Recenseamento Geral da População e Habitação de 2017. Com base nas referidas projecções, a população moçambicana totaliza, em 2020, 30.066.648 de habitantes. De acordo com as projecções, a população moçambicana na província de Sofala atinge 2,255,439, sendo 1,091,741 homens e 1,163,698 mulheres.

Segundo fonte do INE, uma

projecção da população baseia-se fundamentalmente nas tendências passadas e em hipóteses sobre o comportamento futuro das componentes demográficas, nomeadamente a mortalidade, fecundidade e migração.

As últimas projecções demográficas feitas no país, foram produzidas com base nos resultados do III Recenseamento Geral de População e Habitação de 2007 e cobriam o período de 2007 a 2040. Com a realização do Censo 2017, tornou-se necessário actualizar aquela informação, passando-

se portanto, a cobrir o período de 2017 a 2050. Foram igualmente tidos em conta para este exercício os dados dos censos recentes, nomeadamente os dos de 1980, 1997, 2007 e 2017, referentes a fecundidade, mortalidade e migração e dos pressupostos da sua dinâmica futura.

A fonte do INE – Instituto Nacional de Estatística, explica que as projecções demográficas constituem um dos principais produtos de suporte aos processos de planificação a todos os níveis e estão sujeitas a actualização periódica, sempre que nova informação estiver disponível. ■ (Redacção)

Frase: Preservar a natureza não é mais uma opção; é a única alternativa para o futuro do planeta.

O Autarca – Jornal Independente de Sofala | Moçambique.

Propriedade: AGENCIL – Agência de Comunicação e Imagem Limitada |

Sede: Rua do Aeroporto – Desvio 2141 – Casa 711 – Beira | E-mail:

oautarca@gmail.com | Editor: Chabane Falume | Cell: +258 825 984 510; +258 842 647 589 | E-mail: falumechabane@yahoo.com.br

CÂMBIOS' EXCHANGE – 06/03/2020

Moeda	País	Compra	Venda
EUR	UE	72.88	74.32
USD	EUA	64.91	66.2
ZAR	RSA	4.16	4.24

FONTE: BANCO DE MOÇAMBIQUE



jornalista Falume Chabane
fundador do jornal
O Autarca
do Centro de Moçambique

MÍTICA SOFALA | GORONGOSA

Vista da Cidade da Beira



Capital do Centro e das Pescas de Moçambique

VuJonga 16 – cadernos literários | 15 Março 2020

<https://rl.art.br/arquivos/6891014.pdf>

Momento Poético | ARTES e LETRAS | Resenhas

WHUAN WHY? PORQUÊ?

Silvy Gallanni | 10-13

mais destaques nas páginas seguintes em

© VuJonga cadernos literários

COORDENADOR: Editorial bilingue | Português – English | 2-3

POEMA: Ciência / Science | Poeta JOSÉ CRAVEIRINHA, 1956 | 4

FANISSE CRAVEIRINHA: ... Psicoterapia | O impacto psicológico da epidemia | 14-18

UX DESIGNER from Singapore: WEIMAN KOW | Art on Hygiene & Prophylaxis | 19-27

FALUME CHABANE: Carta de Moçambique | Projecto Beira Verde | 28

DONA CACILDA: Receitas da bisa – Xarope Caseiro de Caju | 30-31

MYRIAM JUBILOT d' CARVALHO: Culturas in Movimento | Mar Momento Poético | 33-34

LIVROS: Books | José Paulo Cavalcanti F. | Adeus Penderama e Fernando Pessoa | 36-41

SILVYA GALLANNI: Instantâneos - texto e imagem | Casa da Cerca - Almada | 42-45

ADELTO GONÇALVES: ideias Além - Atlântico | repetição divulgação de obra | 46-48

ARTE: Banda Desenhada | Merwan Chabane – 'Todo o Poder da 9ª Arte' | 49-51

CINE-CLUBE: Cinema e TV | Festival de Cinema Africano de Luxor | 52-54

ESOTERIKA: Numerologia | Acróstico COVID-19 | 55-56

Lusofonia e Afins — Periódico Digital e em Papel©

Portugal - Moçambique - Goa - Malaca - Timor - Brasil

Publicação Autónoma
de fins culturais



16ª Edição: 15 de Março 2020, Domingo – Portugal – União Europeia - U.E.

VuJonga 16 – cadernos literários | 15 Março 2020

<https://rl.art.br/arquivos/6891014.pdf>



WUHAN WHY? PORQUÊ?



Silvy Gallanni

edição d'autora

INTRODUÇÃO | Wuhan Why?

A pergunta que não quer calar, ou que não podemos calar: 'Porquê Wuhan'? E quais os motivos de haver tantas epidemias na China? É somente 'Teoria da Conspiração' – ou serão manobras de países rivais para tentarem derrubar, ou prejudicar, a República Popular da China, território com uma das civilizações mais antigas do mundo?

Ou será por motivos econômicos que haverá quem tente derrubar essa potência mundial?

Fomos pesquisar sobre Wuhan e ficámos deveras deslumbradas com seu tamanho, sua população, e História de um povo bravo e lutador. Abaixo, um pouco de sua História – economia, educação, tecnologia.

A CIDADE DE WUHAN |

A cidade de Wuhan data de há 3.500 anos. Milhares de anos depois, no século XX, ocorreu a 'Revolta de Wuchang' (10.10.1911), que levou à queda da dinastia Qing, em decadência desde o século XIX, e ao estabelecimento da República da China no século XX (1911-1912). Wuhan torna-se na sede da indústria militar chinesa, e rapidamente na capital da China em 1927, liderada pelo partido Kuomintang – fundado pelo médico 'social-democrata' Sun Yat-sen (1886-1925), cuja morte deixaria uma luta pelo poder político entre a ala comunista de Mao-Tse-Tung (1893-1976) com apoio russo-soviético e 'nacionalistas' de Chiang Kai-shek (1887-1975) apoiado pelos norte-americanos e europeus ocidentais.

Mais tarde, em 1937, Wuhan funcionaria como capital chinesa em tempo de guerra durante os dez meses da segunda-guerra Sino-Japonesa. Em 1940, os invasores japoneses colocam no poder um governo chinês, 'fantoche', liderado por Wang Jingwei (1883-1944), também pró-nazi e rival de Chiang Kai-shek na ala do governo do Kuomintang (KMT) – que acabaria de tomar o domínio do referido partido e posteriormente refugiar-se na ilha de Taiwan (Formosa) após perder a luta pelo domínio da China continental, para o partido comunista de Mao-Tse-Tung em 1949, após a Grande Marcha de 12.500 km, do recuo da guerrilha comunista durante um ano rumo a norte, em colunas de 100 mil pessoas.

O RIO YANTSE | vulgo rio amarelo.

Wuhan com o seu famoso rio Yangtze, é a capital e a maior cidade da província de Hubei, na China – a mais populosa da China Central, com uma população de mais de 11 milhões de habitantes, a sétima cidade mais populosa do país. Atualmente, é também considerada o centro político, econômico, financeiro, comercial, cultural, do ensino básico ao superior, e de formação profissional, da China Central.

É um importante polo de ICT – Investigação, Ciência e Tecnologia, além da área dos transportes, tecnologias da informação (computação). Suas principais indústrias incluem ótica-eletrônica, indústria automóvel, de ferro e aço, setor farmacêutico, indústria de novos materiais e proteção ambiental. Neste último segmento, a cidade se destaca por pesquisa e desenvolvimento em tecnologias de eficiência energética e energia renovável. Tanta tecnologia, estudos e desenvolvimento, independentemente das teorias da conspiração – com certeza fazem com que outras potências fiquem de olho em Wuhan.

**MENSAGEM DO O AUTARCA: SEJAMOS TODOS VIGILANTES
E ACTORES PRINCIPAIS NA PREVENÇÃO DO CORONAVÍRUS**

Como se pode ver, nem tudo é desgraça naquele enorme país asiático e o mais populoso do planeta com os seus cerca de 1 bilião e 300 milhões de almas. Nós, simples mortais, ficamos admirados com esse povo que não se cansa, nunca, de se renovar!■©Silvy Gallanni

<https://www.theguardian.com/cities/2019/jan/23/inside-chinas-leading-sponge-city-wuhans-war-with-water>



ANEXOS | RESENHA | REFERÊNCIAS |

Embora Wuhan seja um centro fabril tradicional há décadas, também é uma das áreas que promove mudanças Industriais modernas na China. Wuhan consiste em três zonas nacionais de desenvolvimento, quatro parques de desenvolvimento científico e tecnológico, mais de 350 institutos de pesquisa, 1.656 empresas de alta tecnologia, inúmeras incubadoras de empresas e investimentos de 230 empresas da Fortune Global 500. Produziu um PIB de 224 bilhões de dólares em 2018. A Dongfeng Motor Corporation, é uma das 5 maiores montadoras de automóveis chinesas, junto com a First Automobile Works, Shanghai Automotive Industry Corporation, Chang'an Motors e Chery Automobile.

Existem 35 instituições de ensino superior em Wuhan, o que a torna um importante centro educacional para a China. Instituições de destaque incluem a Universidade de Ciência e Tecnologia Huazhong e a Universidade de Wuhan. Três zonas de desenvolvimento no nível estadual e muitas incubadoras corporativas significativas na educação e no desenvolvimento de negócios. A cidade ocupa o terceiro lugar na China em força geral de ICT como já referido.

No final de 2013, em Wuhan, havia 1.024 jardins de infância com 224.300 crianças, 590 escolas primárias com 424.000 estudantes, 369 escolas secundárias com 314.000 estudantes, 105 escolas técnicas e profissionais com 98.600 alunos e 80 faculdades e universidades com 966.400 alunos de graduação e estudantes universitários juniores e 107.400 estudantes de pós-graduação. A Universidade de Ciência e Tecnologia de Huazhong (UCTH), localizada no "Vale da Ótica da China", é parte do Projeto 985. A HUST gere os Laboratórios Nacionais de Wuhan para Optoelectrónica (WNLO), que é um dos cinco laboratórios nacionais desse vasto País.

A UCTH também é uma das quatro universidades chinesas qualificadas para administrar o laboratório nacional e a principal infraestrutura nacional de ciência e tecnologia. Fundada em 1953 como Instituto de Tecnologia Huazhong, a UCTH combinou-se com outras três universidades (incluindo a antiga Universidade Médica de Tongji, fundada em 1907) em 2000, e possui 42 escolas e departamentos que cobrem 12 disciplinas abrangentes. A UCTH possui 12 bolsistas da Academia Chinesa de Ciências e 17 bolsistas da Academia Chinesa de Engenharia. O U.S. News & World Report classificou a UCTH como a 260ª no mundo e a 9ª na China. Mais de 2.000 estudantes internacionais de 120 países cursam a UCTH.

A Universidade de Wuhan é outra universidade do Projeto 985; a Universidade Wuhan original combinou-se com outras três universidades em 2000 para formar uma única universidade com 36 escolas em 6 faculdades. Desde a década de 1950, recebe estudantes internacionais de mais de 109 países.



LINKS

<https://thepienews.com/news/hopes-evacuation-fade-for-african-students-in-wuhan/>

<https://pt.wikipedia.org/wiki/Wuhan#Hist%C3%B3ria>

<http://699pic.com/tupian-500598012.html>

<https://www.sciencemag.org/news/2020/01/chinese-researchers-reveal-draft-genome-virus-implicated-wuhan-pneumonia-outbreak>

<https://www.britannica.com/topic/Nationalist-Party-Chinese-political-party>

https://pt.wikipedia.org/wiki/Wang_Jingwei#/media/Ficheiro:Wang_and_Nazis.jpg

Porta-voz do governo chinês diz que militares dos EUA podem ter levado vírus à China https://www.terra.com.br/noticias/porta-voz-do-governo-chines-diz-que-militares-dos-eua-podem-ter-levado-virus-a-china,40cf53d9de3b2de0ed5df2280f84a93a01hf771.html?fbclid=IwAR2eu6Aji6Hje5Kf_5O44BcOtg7H-GMm31BnmuTcC8tAWDtaibvDys8VK0I



VuJonga – edição literária de autora 2016 / 2020 e-Livro |
Silvy Gallanni: Fragrâncias Poéticas | HAIKAI S | Poetic Fragrances
<https://rl.art.br/arquivos/6851021.pdf>